

Velkommen til Borgermøde 17.maj '22

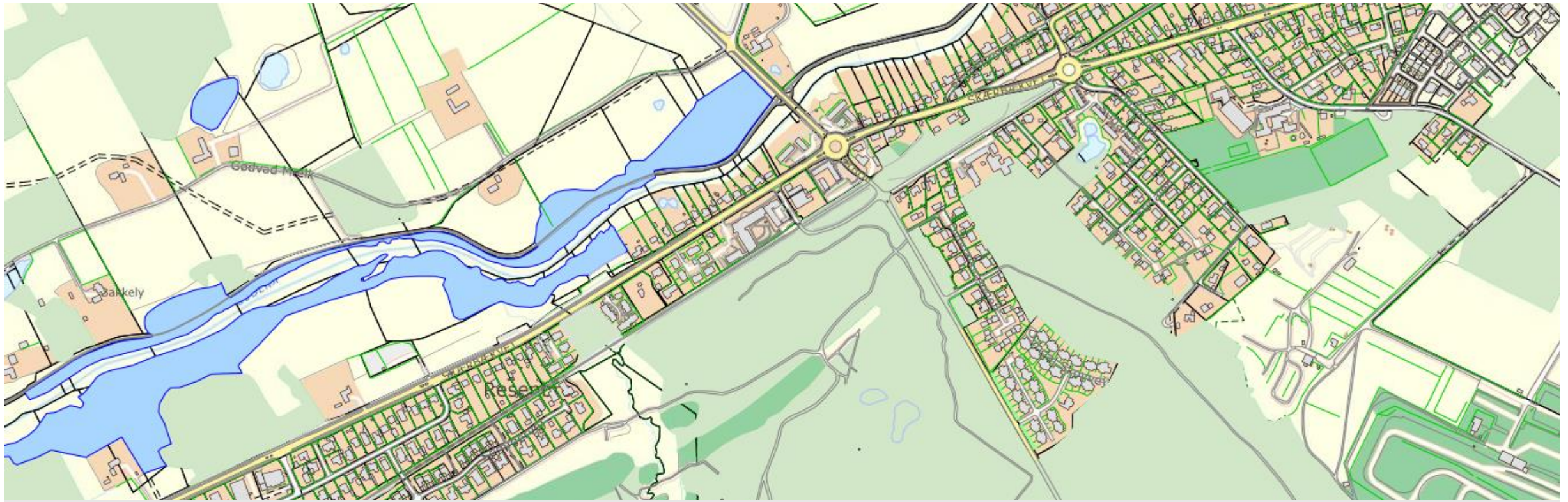


Dagsorden for mødet:

- Velkomst ved det nye lokalråd.
- I samarbejde med Silkeborg Forsyning
 - oplæg om mulighederne for at få **fjernvarme** til Resenbro-området
- Pause med sodavand, øl, vand, evt. har man selv kaffe og kop med.
- Lokaldysten – film og tale.
- Udvidelse af Dybdalen – hvad sker der? Vi fortæller, hvad vi ved.
- Kort om hvad Lokalrådet har beskæftiget sig med.
- Regnskab og evt. nye medlemmer.
- Resenbro Lokalråds nye vedtægter skal vedtages.
- Opsamling og afslutning.

Fjernvarme i Resenbro – oplæg af
Silkeborg Forsyning
og mulighed for spørgsmål

Herunder indsat Forsyningens slides
fra mødet.



Mulighed for fjernvarmeforsyning af Resenbro?

- Status, varmeetlas m.v.

Fjernvarmeanalysen

Ny analyse (Varmeatlas) kortlægger mulighederne for fjernvarme:

- I Juni 2022 forventer vi at afslutte arbejdet på en analyse af fjernvarmepotentialet for hele kommunen.
- Vi vil med analysen undersøge, hvor fjernvarme er en mulighed, hvor der er ”lokalvarmepotentiale” og hvor individuelle løsninger er at foretrække.
- Analysen skal bidrage til- og supplere de nødvendige beslutninger ift. igangsætning af mulige konverteringsprojekter.
- Resultaterne af analysen vil blive gjort tilgængelig på Silkeborg Forsynings hjemmeside.

Varmeplanlægning, projektforslag og samarbejde med projektudviklere og varmeplanmyndighed

- Forespørgsel fra projektudviklere vedr. varmeforsyning eller
- Forespørgsel fra varmeplanmyndigheden vedr. varmeforsyning, alternativt tidligere kontakt til varmeplanmyndighed fra Silkeborg Varme A/S.
- Kommunalbestyrelsen kan godkende projektet såfremt der udvises positiv samfundsøkonomi. Projektforslaget skal indeholde følgende beregninger:
 - **Samfundsøkonomi**
 - Selskabsøkonomi
 - Brugerøkonomi
- Indenfor- og i afgrænsningen af vores eksisterende forsyningsområde udviser vores projekter generelt positive økonomier.
- I længere afstand til vores eksisterende forsyningsområde vurderes projekterne ud fra de faktiske forhold. Lokalvarme (fjernvarmenet med eget varmepumpeanlæg) og traditionel fjernvarme vurderes.
- Formulering i flere nye lokalplaner:

Varme

Området skal enten individuelt varmeforsynes eller forsynes med varme fra Silkeborg Forsyning A/S.

Byggeriet er, såfremt det skal individuelt varmeforsynes, omfattet af Bygningsreglementets bestemmelse om, at bygningsopvarmning skal baseres på vedvarende energi. Vedvarende energi kan f.eks. være solenergi eller opvarmning med varmepumper.



Erfaringer fra Resenbro og Voel kampagnen 2018-2019

- **Resenbro og Voel kampagnen løb fra Q3-2018 og til Q3-2019.**
 - Tilslutningsprocenten blev endeligt opgjort til 39%.
 - Projektet skulle opnå en starttilslutning på 55% for at kunne realiseres.
- **Ny klimaaftale juni 2020**
 - Målsætning om at naturgassen skal ud af bygningsopvarmningen senest 2030
 - Fjernvarmepuljen
 - Frakoblingsordning
- **Gaspriser**
 - I Resenbro og Voel kunne vi typisk i 2018-2019 beregne årlige besparelser ved skift til fjernvarme på 1.000-2.000,- kr./år for en bolig.
 - Seneste varmeprojektforslag for Grauballe viser potentielle besparelser på ca. 7.000,- kr. for en gennemsnitlig bolig i Grauballe (12,21 kr/m³ ngas).
- **Behov for afbetalings- eller leasingordninger?**
 - I Resenbro og Voel var den samlede kampagnepris 39.900,- kr. inkl. Moms.
 - Der er umiddelbart behov for en lavere “startinvestering”?



Erfaringer fra Resenbro og Voel kampagnen 2018-2019

- **Gode erfaringer med en “All-inclusive løsning”:**
 - Fjernvarmestik (tilslutningsbidrag)
 - Nedtagning af gaskedel og montering af fjernvarmeanlæg
 - Afbrydelse af naturgasstikledningen (frakoblingsordning)
- **Afbetalings- eller leasingordninger?**
 - Andre værker har stor succes med en lav tilslutningspris og højere varmepris eller fast tillægspris i en fastsat periode.
 - Alternativt leje/leasing ordning på fjernvarmeunitten.

Status og muligheder for Fjernvarme i Resenbro

- Silkeborg Forsyning arbejder på en kampagne i Grauballeområdet med forventet opstart efterår 2022.
- Efter opstart på kampagne i Grauballe vil vi med stor sandsynlighed igangsætte aktiviteter i Skægkær/Sejling grundet byvæksten i området.
- Resenbro kan forsynes med fjernvarme fra den forberedte Ring øst ledning ved fjernvarmecentralen på Arendalsvej. Ledning fra kraftvarmeværket til Arendalsvej er etableret i løbet af 2020.
- Der er ikke behov for etablering af nye produktionsanlæg i Resenbro.
- Positive tilkendegivelser fra lokalrådets underskriftsindsamling kan skabe grundlag for højere prioritering af udrulning af fjernvarme Resenbro.
- Ændrende rammebetingelser kan skabe bedre grundlag for udrulning.
 - Ønsker fra Silkeborg Forsyning:
 - Automatisk Ja-tak til fjernvarme ordning.
 - Nemmere sagsbehandling af projektforslag.
 - Samfundsøkonomiske beregningsforudsætninger der stiller fjernvarmen bedre.



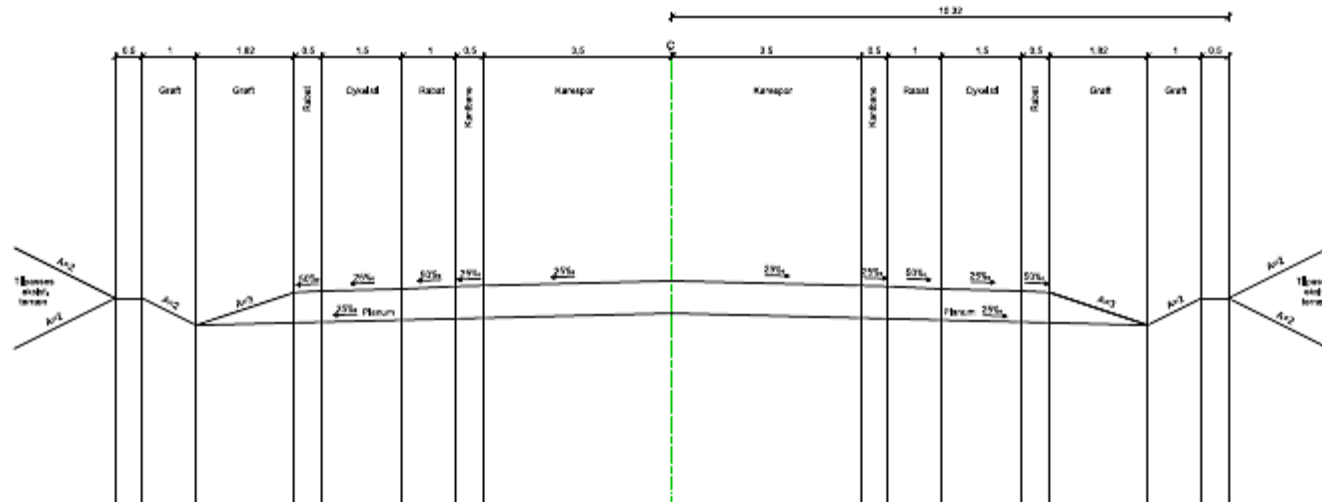
Lokal-dysten

Der kommer mere information inden længe, men Lokaldysten løber af stablen lørdag d. 13. august om formiddagen på Jyllandsringen.

Man kan se lidt mere om, hvad det er i al almindelighed på linket herunder

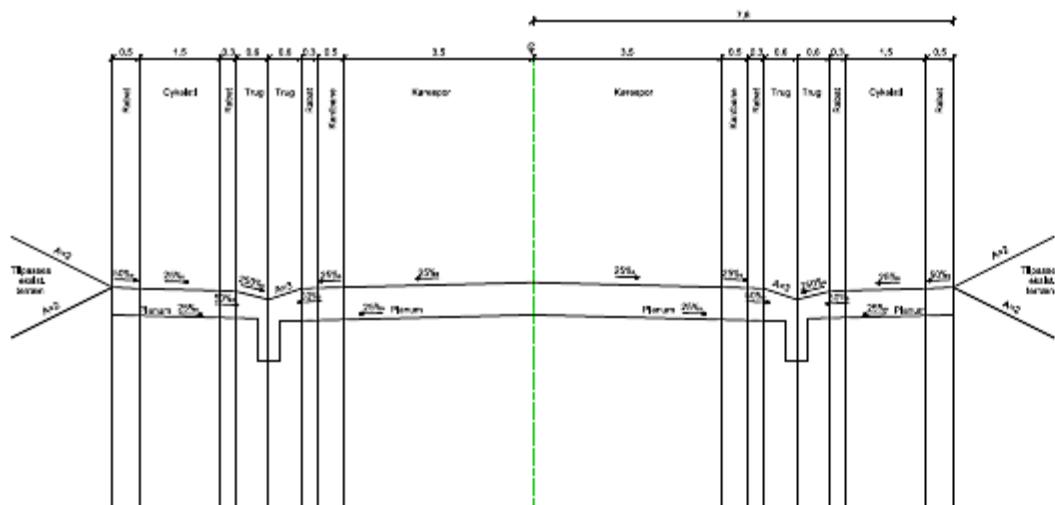
<https://youtu.be/C6x8QleasM>

Land 70 km/t - Sikkerhedszone = 5m

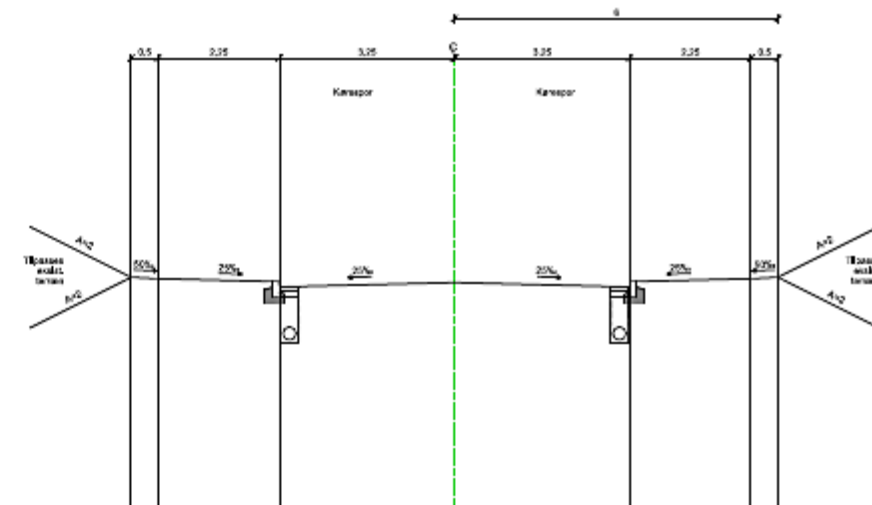


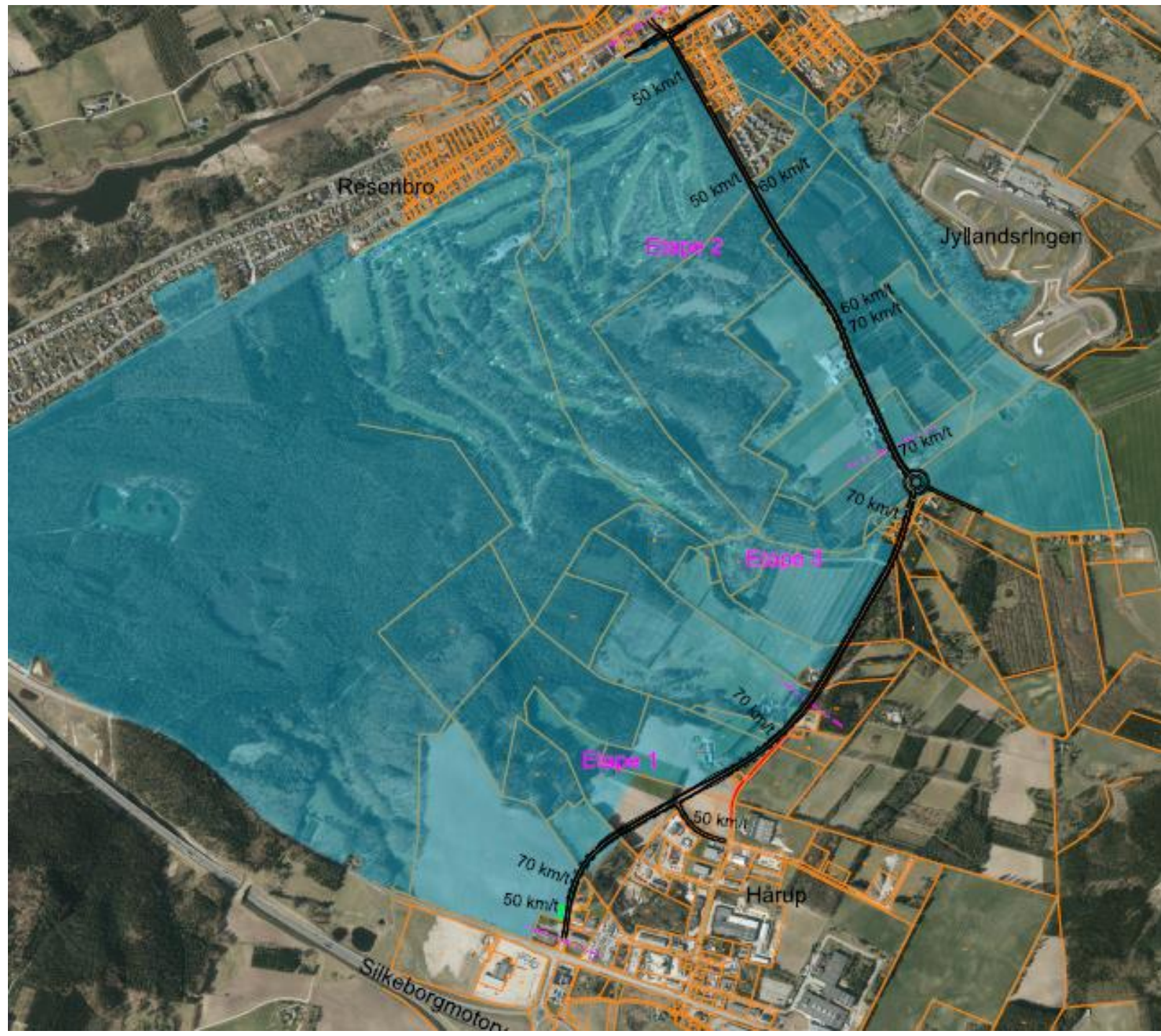
Hårupvej - Ring 3.
 Gennemgang af de
 tre slags vejføring,
 se næste slide for
 områderne efter
 km/t

Land 60 km/t - Sikkerhedszone = 4m



By 50 km/t - Sikkerhedszone = 3m



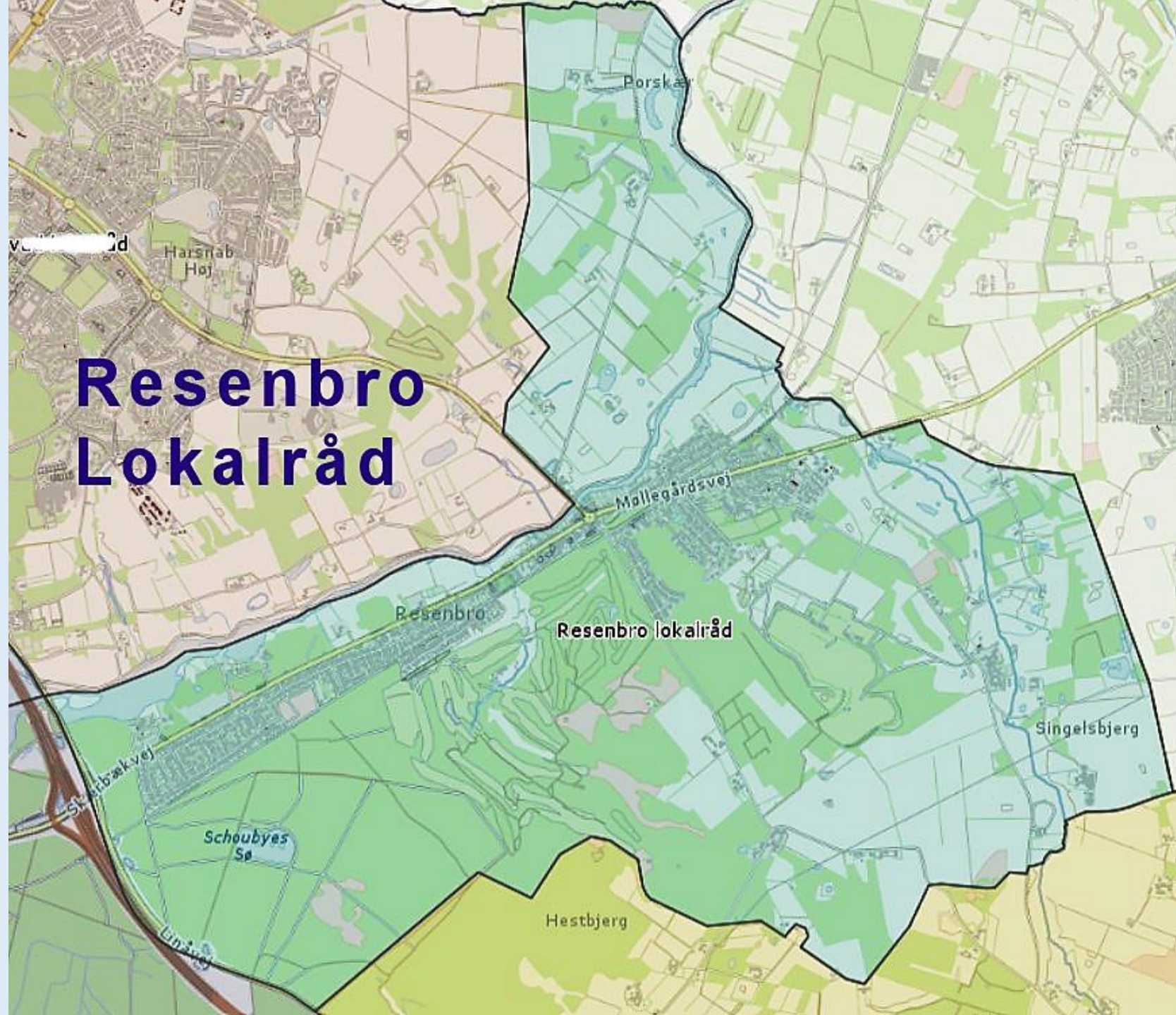


SIGNATUR:

- Linjeføring
- Vej nedlægges
- Matrikelskel
- - - Etape Inddeling
- Fredning
- Ny placering af grusparkeringsplads

Lokalrådet dækker
det markerede
område.

Det er samme
område som
skoledistriktet for
Resenbro skole.



Hvad har vi lavet siden borgermødet i september?

- ❖ Nyt lokalråd, da Linå, Hårup og Mollerup har etableret deres eget.
- ❖ Vi arbejder videre med trafik og sikkerhed for især bløde trafikanter - skolevejene er i fokus.
- ❖ Cykelønsker til forbedringer - sendt til kommunen.
- ❖ Samarbejdet med skolen om stigende børnetal og brug for flere lokaler og mere plads til børnehaven.
- ❖ Samarbejdet med Silkeborg Forsyning og initiativet til underskriftsindsamling.
- ❖ Organiseret Borgermødet.
- ❖ Delt løbesedler ud om Borgermøde og fjernvarmen.

Billede fra Lokالرådets indvielse sidste efterår af det grønne område ved Skærbækvænget. Her er jo også en fin petanque-bane, medbring selv kugler. Her kommer også tre skilte med oplysninger om Resenbro, Gudenåen og Trækstien.



Lokalrådets økonomi:

Vi får som alle lokalråd tildelt 6.000 kr hvert år til løbende udgifter.

I år har vi brugt pengene til trykning af de to mødeindkaldelser, drikkevarer til Borgermødet, betaling for Resenbrohuset, betaling til banken for kassererskifte og gebyrer til banken og til afholdelse af lokalrådsmøderne.

Så tallet på kasseapparatet stemmer ikke ;-)



Nye vedtægter for lokalrådet:

Da vi nu har et nyt område, skal det stå i vedtægterne i § 1.

Desuden var vi inspireret af Laven Lokalråd, så vi har ny § 3.

Den siger lidt mere konkret om, hvad vi arbejder med og også forventer af Silkeborg kommune.



Vedtægter for Resenbro Lokalråd

- § 1 Lokalrådets navn er Resenbro Lokalråd, der dækker **Resenbro, Skærbæk, Skellerup og Skellerup Nygårde.**
- § 2 Lokalrådets formål er at virke for områdets særlige interesser som bindeled imellem offentlige myndigheder og borgerne. Formålet er endvidere at skabe det bredest mulige samarbejde om løsning af lokale opgaver. Lokalrådet tager sager op af almen karakter, rejst af en eller flere borgere i området. Lokalrådet kan ligeledes tage sager op på eget initiativ.
- § 3 **Lokalrådet arbejde lægger sig op ad Silkeborg kommunes samarbejdsaftale om godt nærdemokrati.**
Det betyder bl.a. at lokalrådet inddrages i Silkeborg Kommunes behandling af sager, der vedrører lokalrådets geografiske område. Det drejer sig blandt andet om sager vedrørende:
- 1. lokalplaner, dispensationer af kommuneplaner/lokalplaner**
 - 2. trafiksikring, trafiksanering, færdselsregulerende foranstaltninger, kollektiv trafik**
 - 3. miljøspørgsmål**
 - 4. etablering af kultur og fritidsaktiviteter**
 - 5. borgerbetjening og pasningstilbud**
 - 6. skoledistrikter**

Vores Resenbro 2

An aerial photograph of a village in a rural, hilly area. In the foreground, a railway track crosses a road at a level crossing. Several houses with gabled roofs are visible, some with ivy on the walls. In the background, a tall, white lighthouse tower stands on a hillside. The overall scene is captured in a sepia or black and white tone.

Træk af livet i
Skellerup og Resenbro

Redaktion Karl Aage Baarstrøm

Ny bog redigeret af
Karl Aage Baarstrøm
– udkommer
1. juni.

A watercolor illustration of a landscape. In the foreground, there are several trees with brown trunks and sparse green and yellow foliage. The background features rolling hills or mountains in shades of yellow and green, suggesting a bright, sunny day. The overall style is soft and painterly.

Afrunding -
og tak for i aften